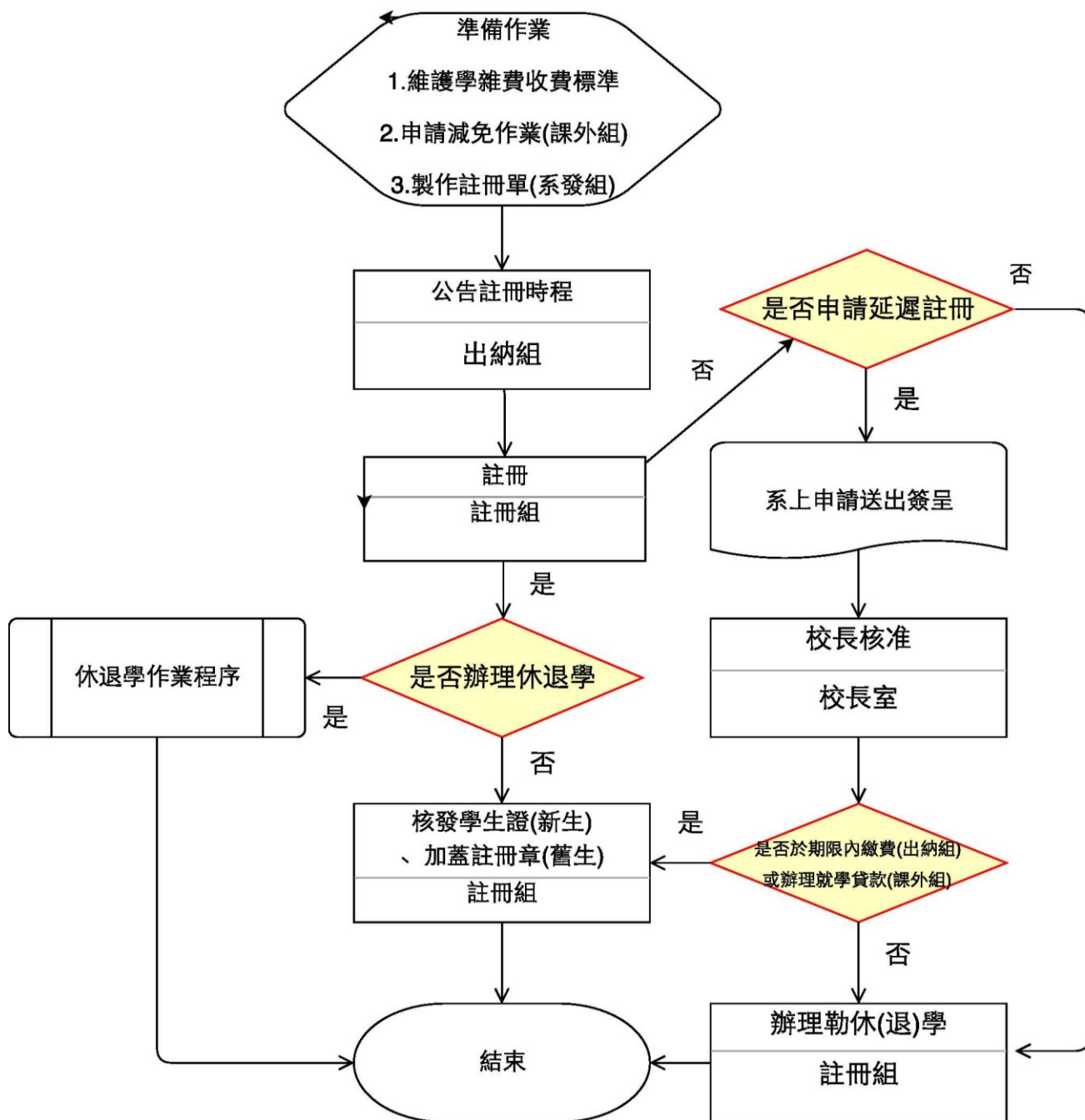


教務處【LB01】作業程序說明表

項目編號	LB01
項目名稱	學生註冊作業
承辦單位	註冊組
作業程序說明	<p>一、新生、轉學生</p> <p>(一) 新生、轉學生入學，應於本校規定期限內繳納各項費用及規定之相關文件，以完成註冊手續。其因病或特殊事故，檢同證明文件事先申請經核准者，得延期辦理。未申請延期或延期期滿仍未完成者，即取消其入學資格。</p> <p>(二) 新生因應徵召服役、懷孕、分娩、撫育三歲以下子女、重大疾病或其他特殊事故不能依限入學者，得於該學期開始上課日之前檢具申請書及相關證明文件申請保留入學資格。</p> <p>(三) 除下列情形外，新生申請保留入學資格以一學年為限，期滿仍無法入學者，應於註冊後依規定申請休學。</p> <ol style="list-style-type: none"> 1. 應徵召服役者，依其法定役期期滿退伍辦理後備軍人報到後三個月為限。 2. 懷孕、分娩或撫育三歲以下子女者依其實際需要。 <p>(四) 新生、轉學生入學時，須填具學籍記載表及其他規定之文件，經教務處審核相關學歷證明文件無誤後核發學生證。</p> <p>(五) 新生、轉學生參加入學考試有違反試場秩序及考試公平性等情事，情節重大經學校查證屬實或判刑確定者，或其所繳入學證件有假借、冒用、偽造或變造等情事，一經查明，即開除學籍，其於校內之各項學歷資格（含學分、學籍）均不採認，且不發給任何學歷證明文件；其在本校畢業後始發覺者，繳銷其學位證書，並公告註銷其畢業資格。</p> <p>二、舊生</p> <p>(一) 學生每學期應於規定期限內繳納各項費用，未依規定繳納者，以未完成註冊手續論。學生因特殊事故無法於規定期限內繳納各項費用者，應於事前檢具報告及證明文件經相關單位核准後，延期繳納；未經核准延期繳納或經核准延期繳納逾期仍未繳納，除報准休學者外，均以未完成註冊手續論。</p> <p>(二) 學生於每學期開始，應依照規定完成註冊手續，始取得該學期學籍。</p>

控制重點	<p>一、新生、轉學生因病或特殊事故，經核准延期辦理註冊者，嗣後是否如期完成手續。</p> <p>二、新生因應徵召服兵役、懷孕、分娩、撫育三歲以下子女、重大疾病或其他特殊事故不能依限入學者，是否依規定程序，申請保留入學資格。</p> <p>三、新生申請保留入學年限是否符合規定。</p> <p>四、新生、轉學生入學時，是否填具學籍記載表及其他規定之文件。</p> <p>五、舊生因特殊事故申請延期繳納各項費用，嗣後是否完成繳費。</p> <p>六、應取得該學期學籍之學生是否均已完成註冊手續。</p>
法令依據	<p>一、大學法及其施行細則</p> <p>二、國立臺東大學學則</p>
使用表單	<p>一、學籍表</p> <p>二、註冊繳費單</p>

教務處【LB01】作業流程圖 學生註冊作業



教務處【LB01】控制作業自行評估表

評估單位：教務處註冊組

作業類別(項目)：學生註冊作業

評估期間：○○年○○月○○日至○○年○○月○○日

評估日期： 年 月 日

控制重點	評估情形					改善措施
	落實	部分 落實	未落實	不適 用	其他	
(一)新生、轉學生因病或特殊事故，經核准延期辦理註冊者，嗣後是否如期完成手續？						
(二)新生因應徵召服兵役、懷孕、分娩、撫育三歲以下子女、重大疾病或其他特殊事故不能依限入學者，是否依規定程序，申請保留入學資格？						
(三)新生申請保留入學年限是否符合規定？						
(四)新生、轉學生入學時，是否填具學籍記載表及其他規定之文件？						
(五)舊生因特殊事故申請延期繳納各項費用，嗣後是否完成繳費？						
(六)應取得該學期學籍之學生是否均已完成註冊手續？						
填表人： _____ 複核： _____						

註：

1. 機關得就 1 項作業流程製作 1 份自行評估表，亦得將各項作業流程依性質分類，同 1 類之作業流程合併 1 份自行評估表，將作業流程之控制重點納入評估。
2. 各機關依評估結果於評估情形欄勾選「落實」、「部分落實」、「未落實」、「不適用」或「其他」；其中「不適用」係指評估期間法令規定或作法已修正，但控制重點未及配合修正者；「其他」係指評估期間未發生控制重點所規範情形等，致無法評估者；遇有「部分落實」、「未落實」或「不適用」情形，於改善措施欄敘明需採行之改善措施。