

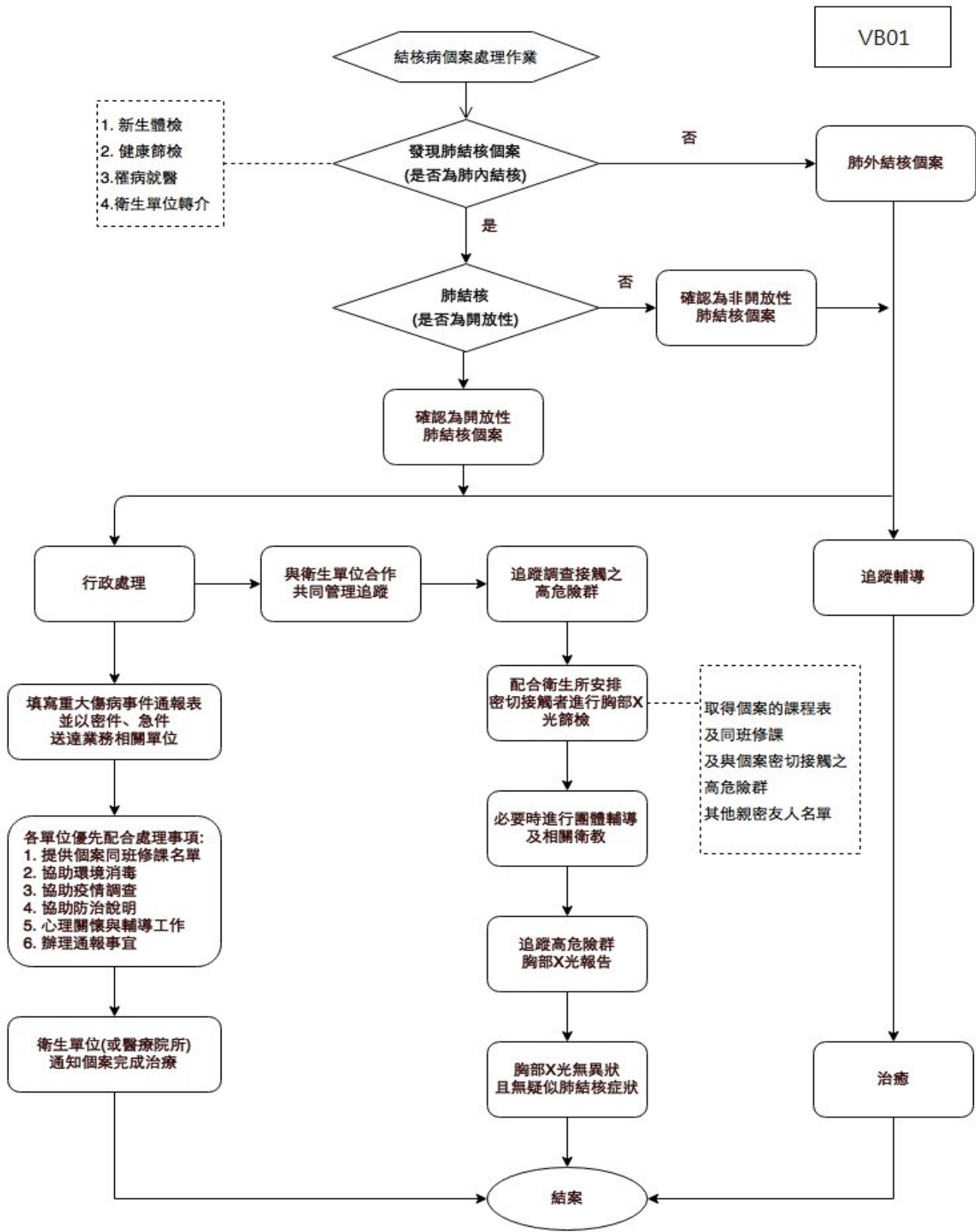
國立臺東大學運動與健康中心作業程序說明表

項目編號	VB01
項目名稱	結核病個案處理作業
承辦單位	運動與健康中心健康事務組
作業程序說明	<p>一、收案對象：開放性或非開放性肺結核個案。</p> <p>二、收集特殊個案來源：</p> <p> (一)新生體檢。</p> <p> (二)健康篩檢。</p> <p> (三)罹病就醫。</p> <p> (四)衛生單位轉介。</p> <p>三、確診為開放性或非開放性肺結核個案。</p> <p> (一)開放性個案應參加都治計畫，接受住院或居家隔離治療。</p> <p> (二)追蹤個案按時服藥、接受檢查。</p> <p> (三)在痰驗片未轉陰前，避免出入人口密集或密閉式公共場所，不得已時，務必配戴外科用口罩，經醫師證明後始可返校。</p> <p>四、與衛生單位合作共同管理追蹤，確保個案隱私、工作權及就學權。</p> <p>五、學校相關單位配合處理事項：</p> <p> (一)教務處或進修部：提供個案共同修課名單。</p> <p> (二)總務處：環境消毒，提供適當場地作為隔離休養。</p> <p> (三)運動與健康中心：辦理疫情調查、防治說明。</p> <p> (四)學務處：心理關懷與輔導工作，酌情提供必要之生活協助。</p> <p> (五)校安中心：通報。</p> <p> (六)發現群聚現象時召開緊急應變會議，啟動校園傳染病防疫機制，統一由校內主任秘書代表發言。</p> <p> (七)處理過程依傳染病法第 10 條之保密原則，確保病患隱私、工作權及就學權，違反者將依 64 條處罰 9-45 萬元。</p> <p>六、接觸者調查：高危險群追蹤及作胸部 X 光篩檢工作。</p> <p>七、進行個案衛教及必要時團體輔導及相關衛教。</p> <p>八、定期追蹤輔導個案按時服藥、接受檢查。</p> <p>九、疾病痊癒或畢業者結案。</p>

控制重點	<p>一、經醫院診斷確定收案。</p> <p>(一)給予必要之醫療、生活協助。</p> <p>(二)確保病患隱私、工作權及就學權。</p> <p>二、定期追蹤輔導了解個案概況。</p> <p>(一)個案有無按時服藥及定期接受檢查。</p> <p>(二)病情痊癒者，經結案後結束。</p> <p>三、接觸者追蹤，避免群聚傳染。</p> <p>密切接觸高危險群進行胸部 X 光篩檢。</p>
法令依據	<p>一、傳染病防治法。</p> <p>二、教育部『各級學校發現結核病個案建議處理流程』</p>
使用表單	<p>一、個案管理記錄表</p> <p>二、個案接觸者名單</p>

國立臺東大學運動與健康中心作業流程圖 結核病個案處理作業

國立臺東大學 運動與健康中心
結核病個案處理作業流程



國立臺東大學機關內部控制制度控制作業自行評估表

○○年度

評估單位：運動與健康中心健康事務組

作業類別(項目)：結核病個案處理作業

評估期間：○○年○○月○○日至○○年○○月○○日

評估日期： 年 月 日

控制重點	評估情形					改善措施
	落實	部分 落實	未落實	不適用	其他	
(一)是否依據傳染病防治法訂定作業流程？						
(二)發現或接獲個案通報是否立即與個案連繫與協助？						
(三)是否確實依法處理及通報：依「傳染病防治法」規定通報衛生主管單位及校安中心通報教育部？						
(四)是否填寫相關表單及紀錄？						
填表人： _____ 複核： _____						

註：

1. 機關得就1項作業流程製作1份自行評估表，亦得將各項作業流程依性質分類，同1類之作業流程合併1份自行評估表，將作業流程之控制重點納入評估。
2. 各機關依評估結果於評估情形欄勾選「落實」、「部分落實」、「未落實」、「不適用」或「其他」；其中「不適用」係指評估期間法令規定或作法已修正，但控制重點未及配合修正者；「其他」係指評估期間未發生控制重點所規範情形等，致無法評估者；遇有「部分落實」、「未落實」或「不適用」情形，於改善措施欄敘明需採行之改善措施。

